

UNIDAD DE PATOLOGÍA DE LA MUCOSA ORAL

Pretendemos realizar un abordaje específico e integral de las enfermedades que afectan a la mucosa oral.

Estudiamos y tratamos un conjunto de enfermedades muy diversas, incluyendo procesos inflamatorios, tumorales, infecciosos, reactivos, autoinmunes y psicósomáticos.

Liquen plano oral

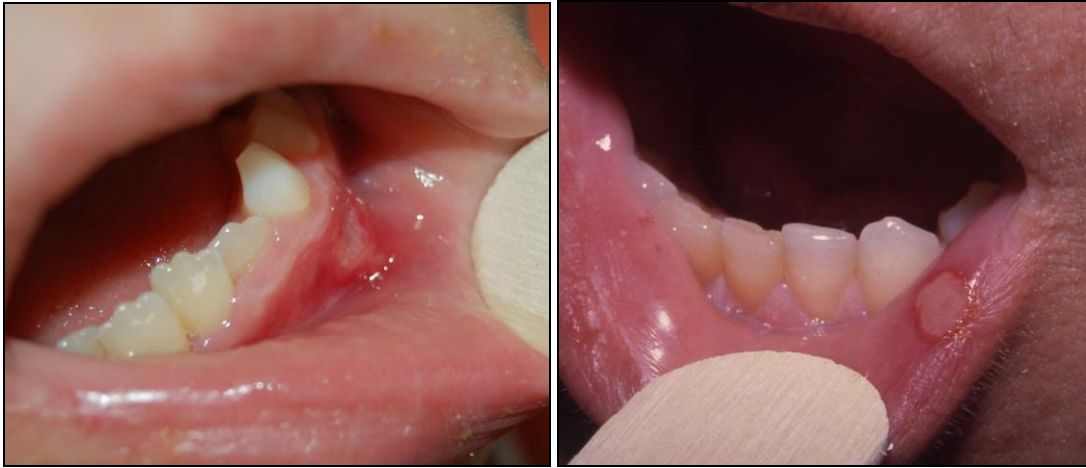
Dentro de la patología inflamatoria destaca el liquen plano oral (LPO), una enfermedad mucocutánea autoinmune crónica de causa desconocida que puede afectar la piel, la mucosa oral, la mucosa genital, el cuero cabelludo y a las uñas. La mucosa oral se afecta hasta en el 50% de los casos y, a menudo, de forma exclusiva. El LPO se presenta de forma variada, desde placas reticuladas asintomáticas a erosiones dolorosas que afectan toda la boca. Las formas más graves pueden afectar también la mucosa genital y esofágica y alterar en gran medida la calidad de vida de los pacientes. Las lesiones de LPO erosivo se han asociado al desarrollo de un carcinoma escamoso oral, por lo que resulta importante realizar controles clínicos periódicos en estos pacientes.



Estomatitis aftosa recidivante

Otra enfermedad frecuente que afecta la mucosa oral es la **estomatitis aftosa recidivante** (EAR). Es un proceso de causa desconocida que se manifiesta en forma de lesiones recurrentes dolorosas en la mucosa oral. Las aftas son lesiones redondas u ovals menores de 5 mm, de color blanco-amarillento y con un borde eritematoso, que curan sin dejar cicatriz en 1-2 semanas. Hablamos de EAR compleja cuando se observan más de 3 aftas orales o aftas orales y genitales. En estos casos estamos obligados a descartar procesos asociados como son la enfermedad de Behçet, la enfermedad inflamatoria intestinal, la neutropenia cíclica, los déficits vitamínicos, la enfermedad celíaca y la infección por el virus de la inmunodeficiencia humana.

El tratamiento de la EAR es sintomático, CON CORTICOIDES TÓPICOS Y CON PROTECTORES DE LA MUCOSA, ya que no existe ningún tratamiento específico. En casos de EAR compleja se pueden requerir tratamientos sistémicos (COLCHICINA, ETC).



Síndrome de la boca urente u orodinia

Una parte de los pacientes que tratamos en la Unidad de Patología Oral sufren el denominado **síndrome de la boca urente u orodinia**. Consiste en la sensación crónica de quemazón o escozor en la mucosa oral sin evidencia de lesiones mucosas ni otra patología subyacente. El diagnóstico es de exclusión y debe descartarse en primer lugar la presencia de patología orgánica. En estos pacientes es frecuente la comorbilidad psiquiátrica.

En muchos pacientes resulta útil el tratamiento con CLONAZEPAN



Lesiones precancerosas y cáncer oral

Dentro de la patología tumoral destacan las **lesiones precancerosas** de la mucosa oral y de los labios, también denominadas leucoplasia y eritroplasia, que se manifiestan respectivamente en forma de placas blancas o lesiones eritematosas persistentes a la mucosa labial, yugal, gingival o lingual. Se relacionan con diversos factores de riesgo como son el tabaco, el abuso del alcohol. Estas lesiones tienen riesgo de evolucionar a un carcinoma escamoso de mucosa oral, por lo que requieren un seguimiento estrecho y un tratamiento precoz.

Una vez confirmado el diagnóstico a través de una biopsia, las lesiones precancerosas con atipia leve se pueden controlar eliminando los factores de riesgo y aplicando preparados tópicos que contengan ácido retinoico.

En lesiones con una mayor atipia se requerirá la destrucción de la lesión a través de la exéresis quirúrgica, o bien con terapias menos invasivas como son la crioterapia, la electrocirugía y el láser CO2.

En el caso de los carcinomas escamosos de mucosa oral, el tratamiento de elección será quirúrgico.



Cirugía aplicada a la resolución de patología oral

Las lesiones tumorales benignas (fibromas, quistes de retención salival, etc.) del interior de la cavidad oral son susceptibles de ser tratadas mediante pequeñas intervenciones quirúrgicas, mínimamente invasivas. Por otro lado cuando existen dudas diagnósticas, estas se resuelven mediante la práctica de una biopsia cutánea. En las imágenes inferiores vemos la realización de una biopsia labial.

